

# Návrat do loosovské Plzně

Slavný architekt **Adolf Loos** (1870–1933) navrhoval v Plzni několik bytových interiérů. Nyní byl poprvé představen byt rodiny Semlerových. Po 75 letech ho navštívil syn původního majitele Oskara Semlera.

JINDŘICH ROSENDORF

**S**edmdesát pět let. Tolik času uplynulo, než mohl devadesátiletý Vilém, nyní Willy Semler znovu navštívit byt, v němž vyrůstal před druhou světovou válkou. Kvůli silicím tlaku na židovskou komunitu se on, jeho rodiče a dva bratři rozhodli, že v roce 1939 odjedou z okupovaného Československa.

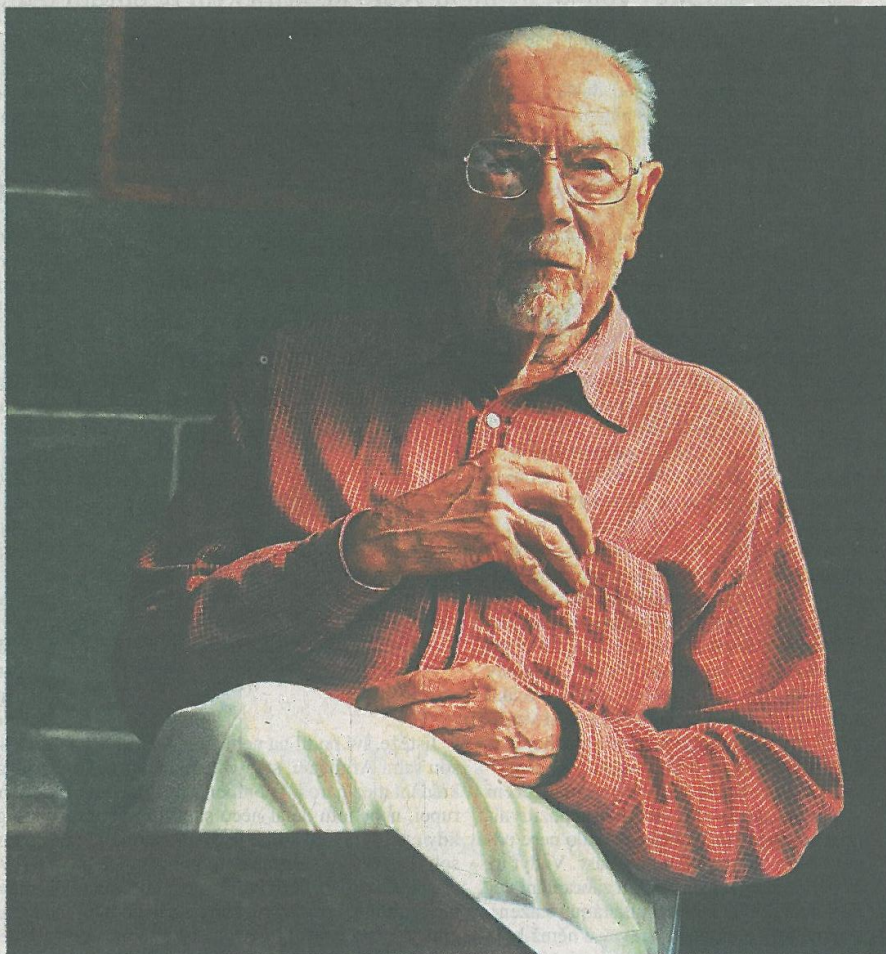
„Je to zvláštní pocit,“ svěřil se Willy Semler. „Od našeho útěku jsem tu byl jen jednou, v roce 1991. Tenkrát bylo skoro vše zničené necitlivými zásahy z doby socialismu. Nic jsem nepoznával. To se teď změnilo. Zrovna jsem našel i místo, kde jsem se jako kluk často schovával,“ máví k zákoutí na galerii za bývalou knihovnou. „Odsud byl přístup na terasu, tam se často servíroval oběd. Prošel jsem i naše bývalé dětské pokoje. Vyploouvají mi tu vzpomínky staré skoro osmdesát let, včetně rošťáren, které jsme s bratry vyváděli. Konečně to tu vypadá jako kdysi. Jen ty barvy mi tehdy připadaly světlejší,“ říká pamětník, který si vzpomíná i na Adolfa Loose.

Renomovaný architekt se do Plzně poprvé vypravil v roce 1907, na pozvání dvou investorů, kteří měli zájem o návrh interiérů. V následujících letech se do Plzně vypravil ještě mnohokrát. „Nedá se přesně určit, kolik bytů zde navrhl, zhruba patnáct až dvacet. Byt Semlerových byl vlastně poslední Loosova realizace. Tehdy už byl velmi nemocný a s dokončením zakázky mu pomáhal jeho žák Heinrich Kulka,“ vysvětluje Petr Domanický ze Západočeské galerie, která byt Semlerových spravuje.

## Bytová skládačka

Willy Semler si dodne vybavuje Adolfa Loose jako přísného pána v obleku s motýlkem, který ale už špatně slyšel a nosil na uchu takovou troubu. Když se mu něco nelíbilo, rozčileně ji z ucha vyndal, aby raději neslyšel nic. „Připadal mi tenkrát jako záhadný podivín,“ říká Semler, který teď poprvé ukázal někdejší bydlíště i svojí rodině a potomkům svého strýce Huga Semlera, jenž rovněž patřil k Loosovým plzeňským klientům. „Tedy se s domem jakoby znovu sžívám, ostatně je stejně starý jako já – byl postaven v roce 1923, kdy jsem se narodil,“ připomíná s úsměvem Willy Semler.

Interiér jeho původního domova pojal Loos jako vícepodlažní byt



**Z Plzně do Austrálie.** Willy Semler ještě zažil dobu, kdy plzeňská ulice Klatovská byla dobrá adresa. FOTO ČTK



**Raumplan v Plzni.** Také zde Loos použil svůj vynález, jak uspořádat vnitřní prostor stavby. FOTO ČTK

s plynulou návazností prostor různých výšek, tedy tzv. loosovský raumplan. „Jako by do bytového objektu vložil vestavbu třípodlažní vily, připomínající dnes slavnou Müllerovu vilu v Praze, kterou Adolf Loos projektoval právě v Plzni jen pár roků předtím se spo-

lupracovníkem Karlem Lhotou podnikatele Františka Müllera, spolumajitele plzeňské firmy Müller & Kapsa. A manifestoval na ní všechny své zásady nové architektury,“ říká Domanický. Loos navrhl koncepci, hotového díla se ale nedočkával. Při jednom z kontrolních

dnů stavby, 23. srpna 1933, přišel místo slavného architekta už jen telegram o jeho smrti. Práci proto dokončil Heinrich Kulka. „My jsme tu pak bydleli od léta 1934, bohužel jen pět let,“ říká Willy Semler a popisuje, jak se jeho tatínek marně snažil ještě za protektorátu za-

## Adolf Loos

- narodil se v roce 1870 v Brně
- vystudoval Královskou státní průmyslovou školu v Liberci a Průmyslovou školu v Brně
- v roce 1907 přijel poprvé do Plzně, kde začala jeho spolupráce s tamními investory;
- v následujících letech vytvořil zhruba patnáct až dvacet bytových interiérů
- v letech 1921–24 byl hlavním architektem města Vídně
- zemřel v roce 1933 v rakouském Kalksburgu

chránit před Němci alespoň část rodinné továrny, jejíž nejslavnější sortiment představovala výroba gramojehel, vyvážených do celého světa.

„Odházeli jsme jednotlivě, já přes Německo, kde mě chytily a zavřeli, po pár týdnech jsem se dostal přes Holandsko do Anglie. A odtud později do Austrálie, kde se nakonec během války celá naše rodina sešla. Pracoval jsem pak jako obchodník, spolu s mým bratrem Štěpánem. Druhý bratr Oldřich žil v Americe, byl jedním z ředitelů ve společnosti Westinghouse. Ani jeden z nich už nežije.“

## Architekt a jeho klienti

Západočeská galerie plánuje dům Semlerových dále rekonstruovat a koncem roku 2015, kdy Plzeň bude evropským hlavním městem kultury, jej alespoň částečně zpřístupnit veřejnosti. Galerie zde chce vybudovat studijní a dokumentační centrum pro výzkum architektury Plzeňského kraje 19. až 21. století. Vznikne zde stálá expozice Loosova působení v Plzni, která představí nejen dílo tohoto architekta, ale také příběhy jeho klientů z židovské komunity, z nichž někteří zahynuli v koncentračních táborech. Kromě expozice zde bude badatelna, knihkupectví a kavárna.

„Tempo oprav závisí na penězích. U tzv. norských fondů máme zažádáno o téměř 30 milionů korun na investice, pokud to nevyjde, musíme se uskrovnit na zlomku této částky od našeho krajského úřadu,“ říká Roman Musil. „Jsme ale rozhodnutí úkol dřív nebo později i tak zvládnout. Pomáhají nám také patroni projektu – Vysoká škola architektury v norském Oslu, Národní galerie v Praze a Ústav dějin umění akademie věd. Velice nás potěšil dar pana Semlera; přivezl několik krabic cenných předmětů z rodinného archivu včetně magnetofonových záznamů vzpomínek jeho maminky, paní Jany Semlerové. Západočeská galerie také nechá přeložit do češtiny a v příštím roce vydá knihu pana Willyho Semlera nazvanou *Family Paper Weight*, v níž se ohlíží za svým životem, včetně kapitol věnovaných dětství a Plzni,“ dodává Roman Musil.

Autor je spolupracovníkem redakce